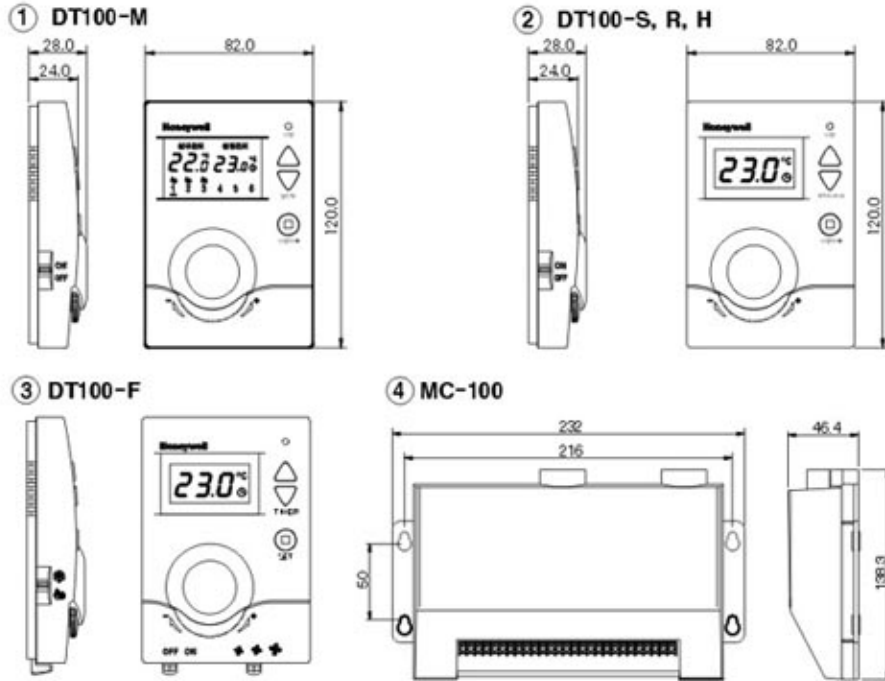
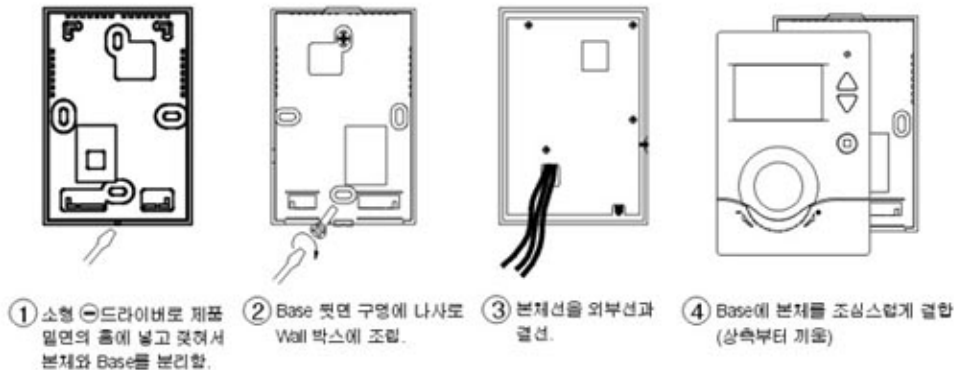


외형치수



설치방법



Honeywell

서울시 용산구 한강로2가 191 한일빌딩 17층
 전화 : 02-799-6131, 6175, 6194
 콜로버 서비스 : 080-900-6165
 고객지원실 : 02-799-6121~4, FAX: 090-900-6167
 공장 : 충남 천안시 차암동 56번지 041-559-4773

G-110636
 2003. 3. 31 Rev.2

<http://www.honeywell.co.kr>

디지털 실내 온도조절기 DT100 제품설명서

DT100 은 아파트, 호텔 등의 냉, 난방 제어에 사용되는 디지털 방식의 온도조절기로서, 최신형 마이콤을 탑재하여 쾌적한 온도제어가 가능하고, 다이얼 방식의 채용으로 온도설정이 편리하며 미래형으로 새롭게 디자인된 실내용 온도조절기입니다.

경고

아래의 지시사항을 위반한 경우 심각한 상해나 물적손실이 발생할 수 있습니다.

1. 제품을 설치 또는 제거시 반드시 전원을 차단해 주십시오.
2. 과부하 등 전기적 안전을 위하여 회로차단기(브레이커, 퓨즈 등)를 반드시 설치해 주십시오.
3. 설치공사는 전기관련 면허가 있는 사람에 의해 이루어져야 합니다.
4. 제품내부에 물 또는 이물질이 들어가지 않도록 해 주십시오.
5. 무단 분해, 개조, 용도변경을 금합니다.

제품시방

1. 특징

- 다이얼 방식의 편리한 온도설정.
- 난방비 절감을 위한 시간 난방기능.
- 원터치 방식의 외출 전환기능.
- 정전시 설정온도 기억 기능.
- 램프에 의한 난방동작 확인 기능.
- 노소자를 위한 전면 한글표기(DT100-F모델 제외).
- 거실에서 각 방 온도를 확인 또는 설정가능(스마트 센트럴 시스템).
- 흡오트 또는 외부에서 인터넷 및 전화로 각 방 제어 가능(클라우드 시스템).
- 동파 방지기능
- 24시간 예약기능
- 3단계 FAN 속도조절 스위치내장(F모델).

2. 규격

- 설정 및 표시온도범위: 5 to 35°C
- 온도표시 및 설정단위: 0.5°C/Step
- On-Off 동작간격: 1°C typ.
- 온도표시 정밀도: ±1.5°C Max.
- 접점용량: AC250V 저항부하(5/2)A
- 온도 보상기능: 0.0 ~ ±4.0°C
- 콤프레서 보호용 출력 지연시간: 0~10분
- 사용 온도범위: 5~45°C
- 보관 온도범위: -20~55°C
- 허용 습도범위: 95%RH이하(non condensing)
- 케이스 재질: 난연 ABS(UL94V-0)
- 부속품: BASE 고정용 M4 x 25 너사2개.

3. 모델구분

3.1 온도 조절기

DT100	-	<input type="checkbox"/>	<input type="checkbox"/>	<input type="checkbox"/>	<input type="checkbox"/>	구분	Description
	R					기능별 구분	6PST 릴레이 접점출력
	F						릴레이출력 + FAN 스위치부착
	H						흡닛용(IPS485통신형) 조절기
	M						중앙 온도조절기(스마트센트럴시스템용)
	S						각실 온도조절기(스마트센트럴시스템용)
		0				사용전원	모터컨트롤러 전원 사용(어, M, S모델 일경우 해당)
		2					AC220V ±10% 50/60Hz 전원
		0					FAN SW 없음(DT100-F이외 모델)
		1				FAN동작	연속형 FAN동작
		2					릴레이 연동형(ON/OFF형) FAN동작
					0	부가기능	없음

3.2 모터 컨트롤러

MC100	-	<input type="checkbox"/>	<input type="checkbox"/>	<input type="checkbox"/>	<input type="checkbox"/>	구분	Description
	H					기능별 구분	DT100-H모델용 모터컨트롤러
	S						스마트센트럴시스템용 모터컨트롤러
		0					개별 밸브 개폐형(지역 난방용)
		1				출력동작 구분	보일러 연동형(접점OPEN시 고장감지)
		2					보일러 연동형(접점CLOSE시 고장감지 및 연소신호 감지가능)

사용 방법

1. 설정 온도 확인

▲* 또는 ▼*키를 1회 누르면 현재의 설정온도가 3초간 광박입니다.

2. 설정 온도 변경

- ① DIW를 "+" 방향으로 회전시 0.5°C 씩 증가합니다.
- ② DIW를 "-" 방향으로 회전시 0.5°C 씩 감소합니다.
- ⇒ 외출상태(out 표시 상태)가 아닐 때만 변경 가능합니다.

3. 외출 기능

- ① *난방/외출* 키를 0.5초간 누르면 외출 상태로 바뀝니다. (*out* 표시상태)
(이때 미리 설정되어 있는 외출 설정온도로 전환되며 출하시는 15°C로 설정되어 있습니다.)
- ② *난방/외출* 키를 다시 0.5초간 누르면 난방상태로 전환되며 외출전의 설정온도로 난방됩니다.
- ⇒ 중앙 온도조절기에서는 방 번호 1에서 실행시 전체의 각방조절기가 동시에 실행됩니다.

4. 시간난방 기능

- ① *난방/외출* 키와 ▼*키를 동시에 1초간 누르면 00 및 시계모양이 표시됩니다.
- ② 한시간당 발브 열림시간을 5분 단위로 30분 까지 ▲또는 ▼키로 설정 할수 있습니다. (00은 온도난방임)
- ③ 값 변경후 5초간 기다리거나 *난방/외출*키를 한번 누르면 설정이 완료됩니다.
- ④ 설정이 완료되면 실내온도가 표시되고 시계마크는 2초 켜짐, 1초 꺼짐을 반복합니다.

5. 예약난방 기능

⇒ 몇시간 이후에 온도조절기를 가동 할 것 인지를 24시간 이내에서 설정할 수 있습니다. (00은 예약해제임)

- ① *난방/외출*키와 ▲*키를 동시에 1초간 누르면 00h가 표시 됩니다.
- ② ▲또는 ▼키로 난방 정지시간을 설정합니다.
- ③ 값 변경후 5초간 기다리거나 *난방/외출* 키를 한번 누르면 설정이 완료됩니다.

설치자 모드

1. 파라메타 설정

⇒ 가동에 필요한 파라메타를 설정 또는 변경시 사용하여 일반적으로는 거의 변경할 필요가 없습니다.

- ① ▲*와 ▼*키를 동시에 1초간 누르면 변경 가능하며, 다음 항목으로 이동시는 *난방/외출* 키를 누릅니다.
- ② *H* : 난방냉방 선택(출하시 *난방* 으로 설정 되어 있으며 *C* 로 변경시 냉방으로 동작 함)
단, DT100-F 모델에서는 표시되지 않으며, 왼쪽 측면의 스위치로 난방(☀) 또는 냉방(☁)을 선택합니다.
- ③ *E15* : 외출 상태일때 적용되는 설정온도로, 변경 가능하며 출하시 15°C로 설정 되어있습니다.
단, 냉방 일 경우에는 초기값이 *E--* 로 표시되고 외출 시 난방가동은 정지됩니다.
- ④ *0.0°C* : 실내온도 표시 보상(0.5°C 단위로 ±4.0°C까지 변경가능함)
- ⑤ *d00* : 온도에 의한 냉난방 시 출력 지연시간(컴프레서 구동시 갖은 ON/OFF 동작을 방지 하기위해 설정함)
- ⑥ 값 변경후 5초간 기다리거나 *난방/외출* 키를 한번 누르면 설정이 완료됩니다.

2. 방번호 설정

⇒ DT100-S,H 모델은 방번호를 중복되지않게 설정 해야합니다 .
단, DT100-S 모델은 A02-A06, DT100-H 모델은 A01-A06 까지 사용 가능합니다.
제품의 방 번호와 모터컨트롤러에 걸선된 구동기의 방번호는 일치 되어야 합니다.

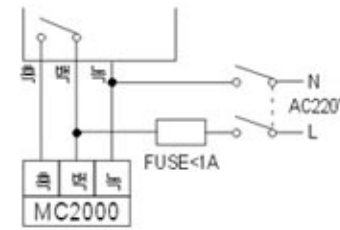
- ① *난방/외출* 키와 ▲*, ▼* 키를 동시에 1초간 누르면 *A00*이 표시됩니다.
- ② ▲* 또는 ▼*키로 방번호를 선택합니다.
- ③ 선택후 5초간 기다리거나 *난방/외출* 키를 한번 누르면 설정이 완료됩니다.

주의 사항

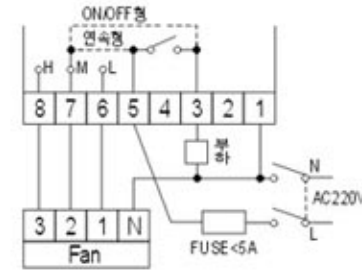
1. 난방 시 보일러펌프를 제거할 때는 3분정도의시간지연을 설정하여 사용하십시오.
2. 냉동 펌프레서를 사용시 10°C이하에서는 가동시키지 마십시오.
3. 통파방지를 위하여 수동밸브는 잠그지 마십시오.

결선 방법

① DT100-R 모델



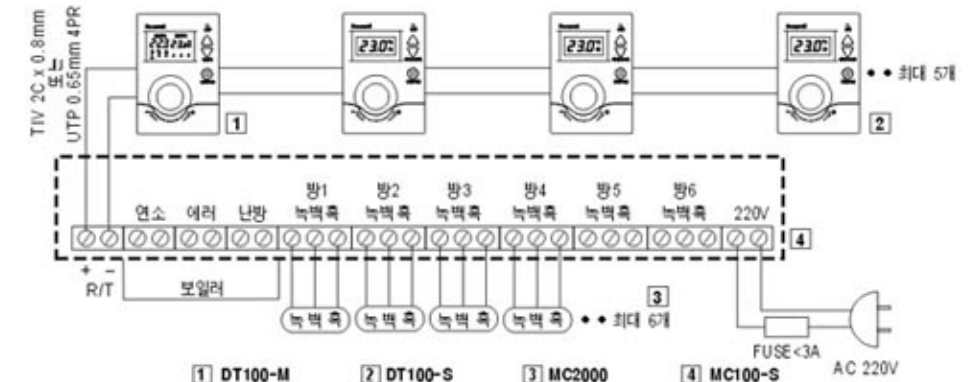
② DT100-F 모델



단자배치도

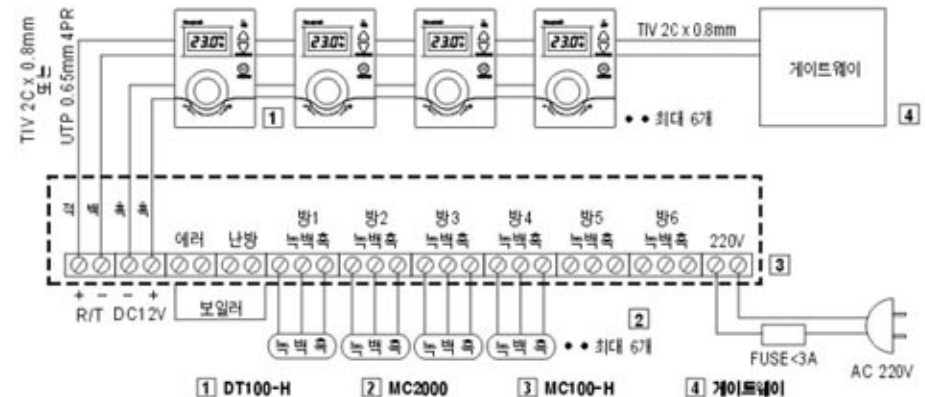
1	2	3	4
8	7	6	5

③ DT100-M, S 모델



- (주)1 난방시는 *난방* 접점이 열림. MC100-82 모델에서는 연소접점이 닫힐 때 DT100-M의 LED 켜짐.
(주)2 MC100을 2대이상 사용시 R/T 단자는 +, - 극성이 맞게 서로 걸선되어야 하며 또한, 보일러와 연결되지않은 MC100은 여러단자 위의 점퍼를 제거해야 합니다.(MC100-S0 모델은 점퍼와 무관함)

④ DT100-H 모델



- (주)1 난방시는 *난방* 접점이 열림.
(주)2 MC100을 2대이상 사용시 R/T 단자는 +, - 극성이 맞게 서로 걸선되어야 하며 또한, 보일러와 연결되지않은 MC100은 여러단자 위의 점퍼를 제거해야 합니다.(MC100-H0 모델은 한 쪽 점퍼만 남기고 모두 제거할 것)